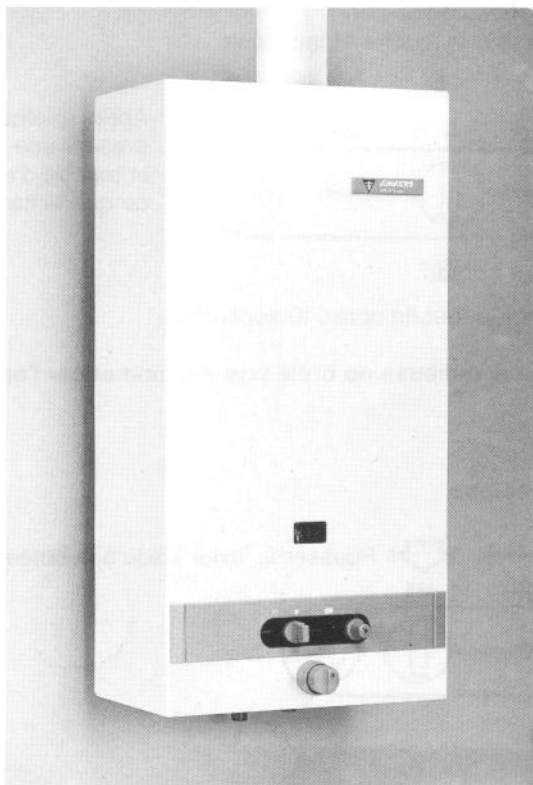


Chauffe-eau a gaz

WR 250/275-1K...

WR 325/350-1K...

WR 400-1K...



Recommandations importantes

Lors de la lecture de cette instruction, éliminez les pages que no vous concernent pas.

Cher client,

Votre installateur a posé chez vous, une chauffe-eau JUNKERS, il vous en a décrit le fonctionnement et l'emploi. Le réglage et les modifications apportées à votre chauffe-eau ainsi qu'à son évacuation des produits de la combustion, ne doivent être exécutés que par un installateur agréé.

- Les lois, ordonnances et règles relatives à la protection de l'air et de l'environnement ainsi qu'aux économies d'énergie et à l'entretien des installations et appareils doivent être respectées. L'exploitant a le devoir de maintenir ses installations en parfait état de marche afin de garantir un fonctionnement sûr et durable.
- L'entretien ne doit être effectué que par un installateur agréé.
- Dans le local où le chauffe-eau est installé, n'employez aucun produit agressif tels que le chlore, le fluor contenus dans les solvants, les vernis, les colles, le gaz propulseurs ainsi que les produits de nettoyage.
- Les ouverture d'aération ne doivent en aucun être modifiées ou obturées.

POUR VOTRE SECURITE

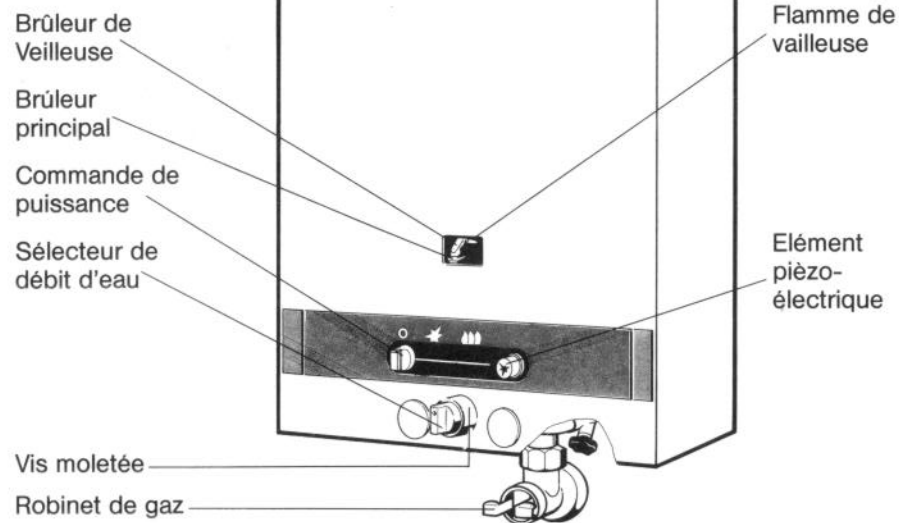
En cas d'émanation de gaz :



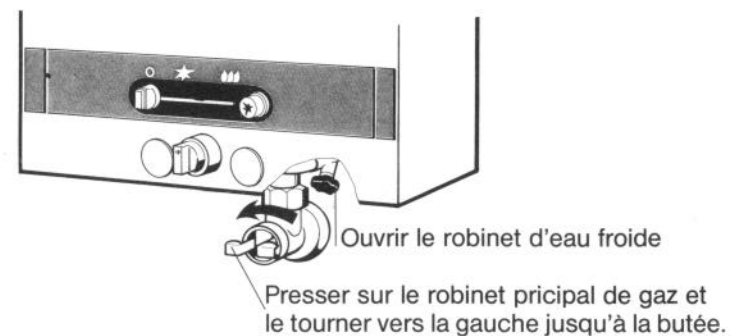
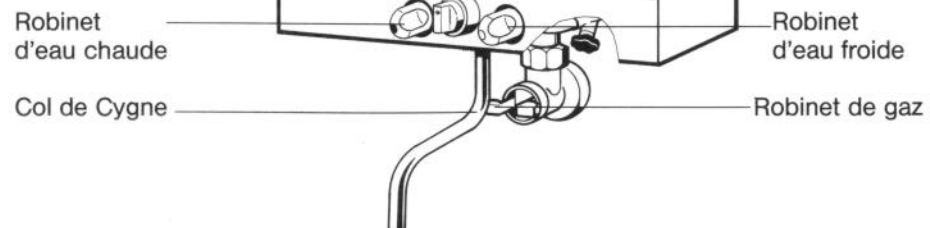
1. Fermer le robinet de gaz
2. Ouvrir la fenêtre
3. N'actionner aucun interrupteur électrique
4. Eteindre toute flamme
5. Appeler immédiatement le service GDF

Il est interdit de stocker ou d'utiliser des matériaux ou liquides inflammables à proximité de l'appareil.

Soutirage a distance

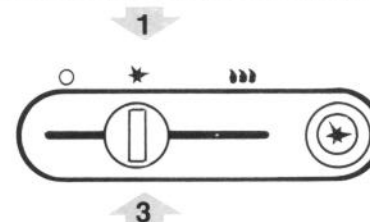


Soutirage direct



Mise en marche Position veilleuse

Presser sur la touche et maintenir



Après quelques secondes presser une ou plusieurs fois sur la touche d'allumage, jusqu'à ce que la flamme brûle

Relâcher la touche après 10 secondes

Si la flamme de veilleuse ne brûle pas, recommencer l'opération.

Position de marche



Soutirage a distance, mise en service

Soutirage d'eau

L'eau chaude peut être soutirée à n'importe quel poste éloigné (lavabo, douche ou batterie de bain.).

Reglage de la température

Tourner, dans le sens contraire des aiguilles de la montre pour obtenir beaucoup d'eau chaude



Tourner dans le sens des aiguilles de la montre pour obtenir moins d'eau très chaude

Lorsque vous soutirez de l'eau, le brûleur principal s'allume alors.

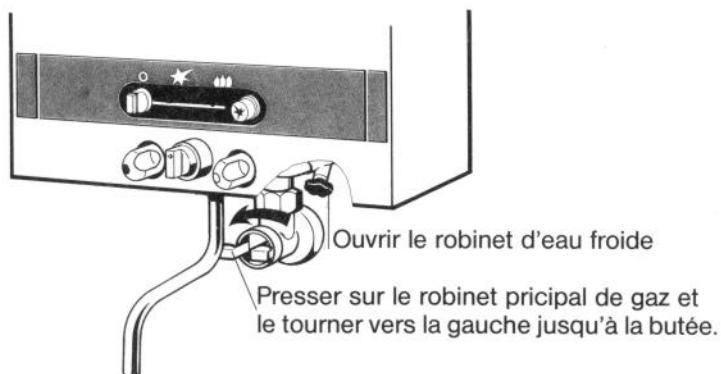
Dans le cas d'eau fortement calcaire, il est recommandé de régler le sélecteur de débit de manière à ce que la température de l'eau ne dépasse pas 50°C.

Mise hors service

Lorsque pendant une longue période il n'y a pas de soutirage d'eau, la flamme de veilleuse s'éteint également.

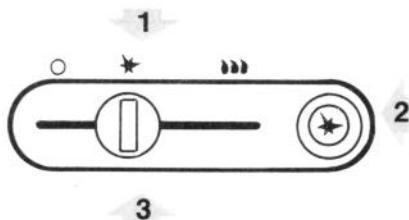


Soutirage direct, mise en service



Mise en marche Position veilleuse

Presser sur la touche et maintenir



Après quelques secondes presser une ou plusieurs fois sur la touche d'allumage, jusqu'à ce que la flamme brûle

Relâcher la touche après 10 secondes

Si la flamme de veilleuse ne brûle pas, recommencer l'opération.

Position de marche



Soutirage direct, mise en service

Soutirage d'eau



Robinet d'eau chaude



Robinet d'eau froide

Reglage de la température

Tourner, dans le sens contraire des aiguilles de la montre pour obtenir beaucoup d'eau chaude



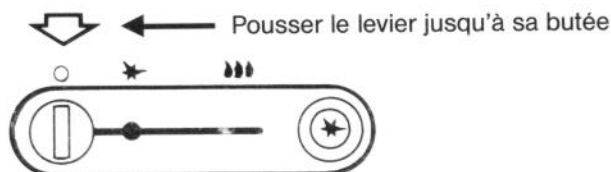
Tourner dans le sens des aiguilles de la montre pour obtenir moins d'eau très chaude

Lorsque vous soutirez de l'eau, le brûleur principal s'allume alors.

Dans le cas d'eau fortement calcaire, il est recommandé de régler le sélecteur de débit de manière à ce que la température de l'eau ne dépasse pas 50°C.

Mise hors service

Lorsque pendant une longue période il n'y a pas de soutirage d'eau, la flamme de veilleuse s'éteint également.



Protection contre le gel, entretien, produits de la combustion

Protection contre le gel

Si le chauffe-eau est installé dans un local où il existe un danger de gel, laissez brûler la flamme de la veilleuse. Par des températures, inférieures à -10°C , arrêtez l'appareil et vidangez-le. Si après une période de gel, vous devez employer votre chauffe-bain sans l'avoir précédemment vigangé, contrôlez s'il est possible de soutirer de l'eau chaude. Si cela n'est pas le cas, avisez votre installateur.

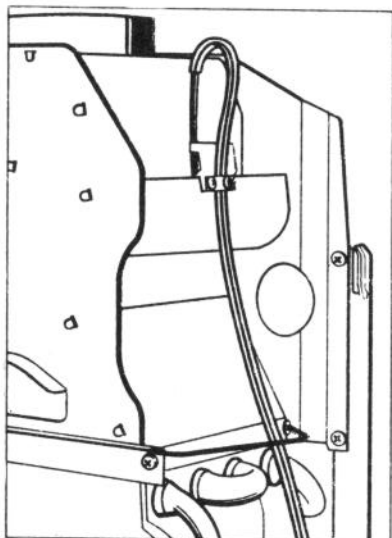
Entretien

Afin d'être en conformité avec les lois et règlements, faites nettoyer et contrôler votre appareil une fois par an par un spécialiste.

Nettoyage

Utilisez un chiffon mouillé pour nettoyer l'habillage. N'utilisez pas de produit de nettoyage pouvant rayer ou abîmer le revêtement.

Surveillance des produits de la combustion



Si l'appareil est équipé d'une surveillance des produits de la combustion, il s'arrêtera s'il y a refoulement dans la pièce.

Si la flamme de la veilleuse s'éteint sans que soit manipulé le sélecteur de débit de gaz, il s'est produit une mise hors service par la surveillance des produits de la combustion.

Dans ce cas, il faut bien ventiler le local et après 10 minutes, remettre l'appareil en service.

Si ce genre d'interruption est fréquent, il convient de faire contrôler le fonctionnement de l'appareil par un installateur et, cas échéant, de revoir le conduit d'évacuation des produits de la combustion.

Données relatives a l'appareils

Si votre chauffe-eau ne fournit pas la quantité d'eau chaude désirée, nous vous prions de contrôler si les robinets de gaz et d'eau sont bien ouverts. A part cela, contrôler si le brise-jet ou la pomme de douche ne sont pas encrassés.

Ce faisant vous vous éviterez des frais.

Si l'intervention du service à la clientèle est indispensable, veuillez faire mention des caractéristiques suivantes de l'appareil, indiquées par l'appareilleur.

Type de l'appareil
(Ex. WR 275-1K):

WR _____

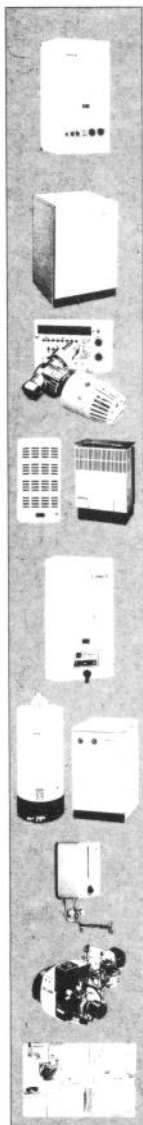
Date de fabrication du
chauffe-eau (Ex. FD 163) :

FD _____

Date de la mise en service :

Installateur :

Programme Junkers et bureaux de vente Junkers



Chaudière à gaz.

Chauffage central au gaz, peu polluant et permettant des économies d'énergie. Une consommation de gaz des plus économiques grâce à la régulation en continu. Encombrement réduit. Montage facile. Livrable en version murale ou sur pied, pour raccordement sur cheminée ou mur extérieur. En outre, chaudière CL 100 avec condensation des gaz de combustion.

NOUVEAU: chaudières mini-8/mini-11 signalées par l'"ange bleu" pour leurs qualités dans le domaine de la protection de l'environnement.

Chaudière de chauffe au gaz.

Ecologique et permettant des économies d'énergie grâce à son brûleur peu polluant (25 % d'émissions de NO_x en moins) et à sa régulation en continu. Livrable en version pour cuisine et pour sous-sol. Appareil approprié à tous vos besoins.

Régulation du chauffage.

Un large programme de robinets de radiateurs thermostatiques, thermostats d'ambiance, thermostats à régulation en fonction des conditions atmosphériques ou même à régulation commandée par microprocesseur permettant des économies d'énergie pouvant aller jusqu'à 20 % et plus.

Radiateur individuel au gaz.

Appareil automatique de réchauffage au gaz

Système de réchauffage économique pour les petites pièces. Conçu pour tous les types de gaz.

Réservoir d'eau chaude au gaz selon le principe de circulation.

L'eau chaude sur simple pression d'un bouton, à volonté et à la température désirée. Disponible en quatre tailles. Livrables en version avec raccordement sur cheminée ou sur mur extérieur.

Réservoir d'eau chaude au gaz à réchauffage direct et réservoir d'eau chaude à réchauffage indirect.

De l'eau chaude en réserve à tout moment, partout et à volonté. Réservoir d'eau chaude au gaz à réchauffage direct et réservoir d'eau chaude à réchauffage indirect en combinaison avec la chaudière au gaz ou la chaudière de réchauffage au gaz.

Chauffe-eau électrique.

Le type d'appareil adapté à tous vos besoins; appareil de distribution d'eau bouillante ou accumulateur basse pression.

Brûleur au gaz à ventilateur.

Brûleur deux combustibles (gaz/fuel).

Pour la maison et l'industrie. Puissance comprise entre 8 et 3.700 kW.

Eléments intégrés pour salle de bains.

Fabrication conçue pour salle de bains. Possibilités illimitées de montage grâce aux dimensions modulaires variables. Armoires à éléments, armoires de toilette et meubles sous-lavabos.

Robert Bosch GmbH, Geschäftsbereich Junkers, Postfach 13 09, 7314 Wernau



JUNKERS

Bosch Thermotechnik

A. Brennwald AG Hubstraße 6 · 8942 Oberrieden-ZH
Rue des Vollandes 40 · 1207 Genève