

JUNKERS Automatischer Bypass

Zubehör-Nr. 263

Bestell-Nr. 7 719 000 196

für Heizthermen und Z/ZW 15, 18, 20, 24

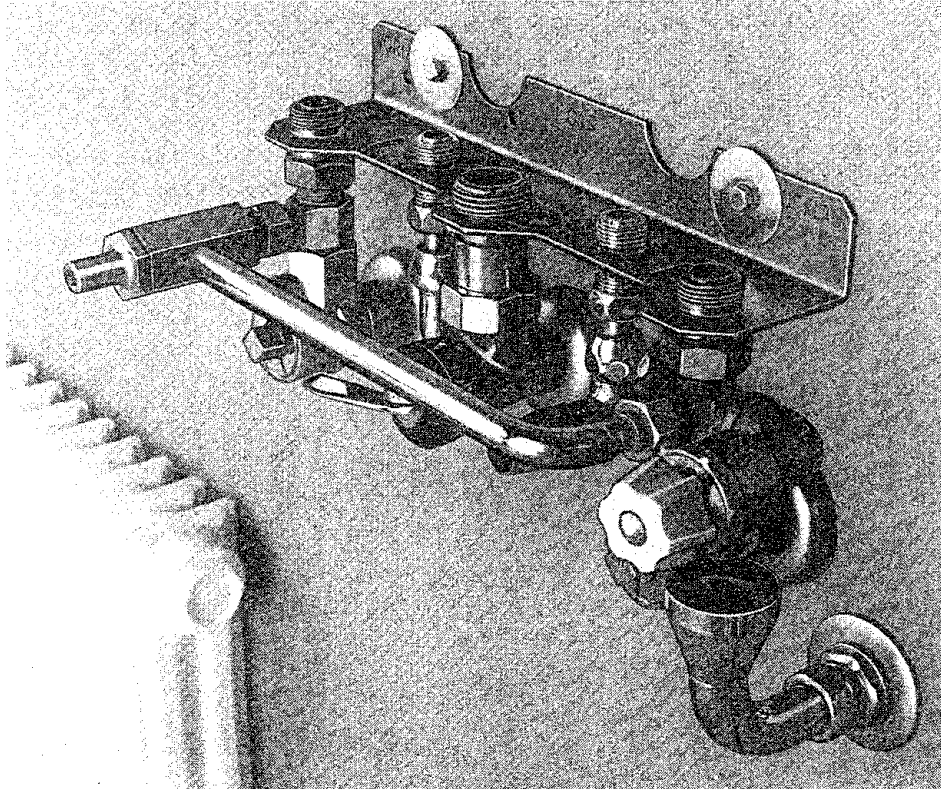


Bild 1

Verwendung: Der automatische Bypass ist geeignet für den Einbau in Heizthermenanlagen, die im Zweirohrsystem ausgeführt sind. Er verhindert bei Unterschreiten der Mindestumlaufwassermenge ein Abschalten der Heiztherme.

Funktion:

Der automatische Bypass besteht aus einem Ventil in einem Verbindungsrohr zwischen Vor- und Rücklauf. Das Ventil wird durch eine Druckfeder geschlossen gehalten.

Wird durch Drosseln der Heizkörperventile (besonders bei thermostatischen Heizkörperventilen) die Umlaufwassermenge vermindert, steigt der Fließdruck im Vorlauf des Gerätes. Diese Drucksteigerung wirkt gegen die Ventildfeder, die für eine Förderhöhe von ca. 0,3 bar \approx 3 m WS ausgelegt ist. Das Ventil öffnet sich langsam, dabei kann das Heizwasser ungehindert über den Bypass zur Pumpe strömen. Die Pumpe fördert die Mindest-Umlaufwassermenge und gibt das Gas über das wassergesteuerte Gasventil zum Brenner frei.

Sinkt die Raumtemperatur, so öffnen die thermostatischen Heizkörperventile. Der Fließdruck vor dem automatischen Bypass sinkt und das Ventil im automatischen Bypass schließt sich. Das Heizwasser fließt wieder in steigender Menge durch das Heizungsnetz.

Einbau des automatischen Bypasses:

Der automatische Bypass wird an die Montageanschlußplatte der Geräte Z 8, Z/ZW 15, 18, 20, 24 geschraubt.

Einstellen des Bypasses:

Eine Einstellung des automatischen Bypasses ist nicht erforderlich. Die Einstellschraube ist werkseitig auf den Öffnungspunkt von ca. 3 m WS justiert und mit Lack plombiert.

Sollte versehentlich eine Verstellung vorgenommen worden sein, so ist der automatische Bypass wieder so einzustellen, daß beim Schließen der Heizkörperventile die Brennerflammen der Heiztherme nicht verlöschen.

Installation: Der automatische Bypass besteht aus folgenden Teilen:

- 1) 1 Bypassventil
 - 2) 1 Winkel zum Anschluß des Sicherheitsventils
 - 3) 1 Anschlußstutzen Rücklauf für Anschluß von automatischem Bypass und Sicherheitsventil
 - 4) 2 Dichtungen 1/2"
 - 5) 2 Dichtungen 3/4"
 - 6) 1 Anschlußstutzen Vorlauf
- (gehören nicht zum Lieferumfang, da in jeder Montageanschlußplatte enthalten)

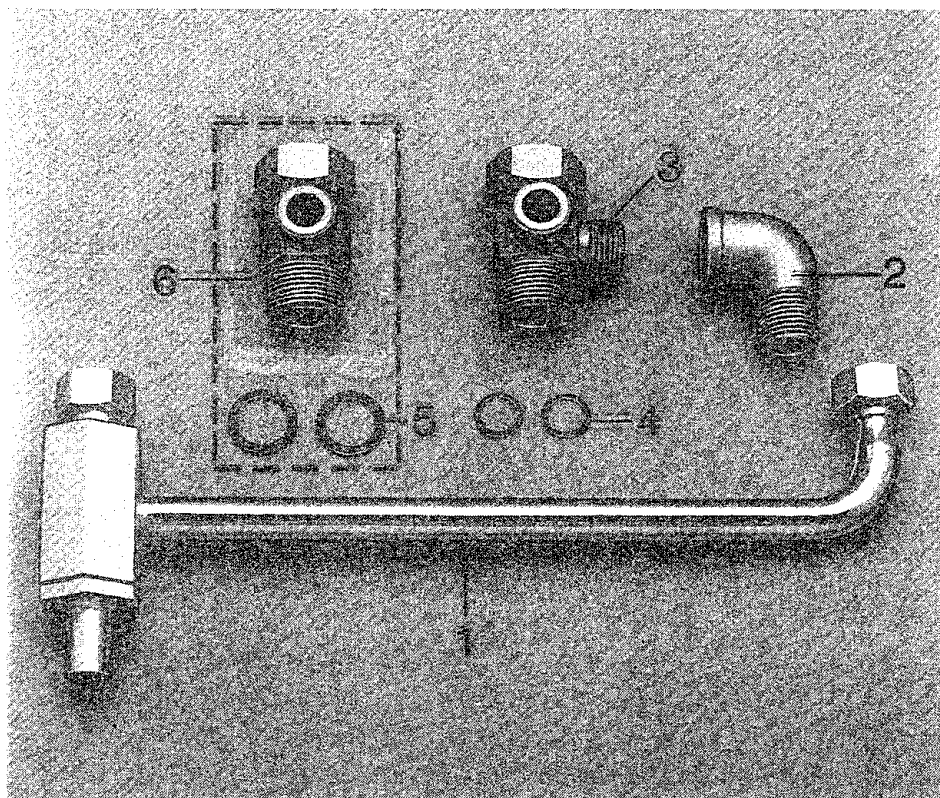


Bild 2

Der automatische Bypass wird so an die Anschlußstutzen unterhalb der Montageanschlußplatte geschraubt, daß das Ventil links mit dem Vorlauf und der Rohrbogen rechts mit dem Rücklauf verbunden wird.

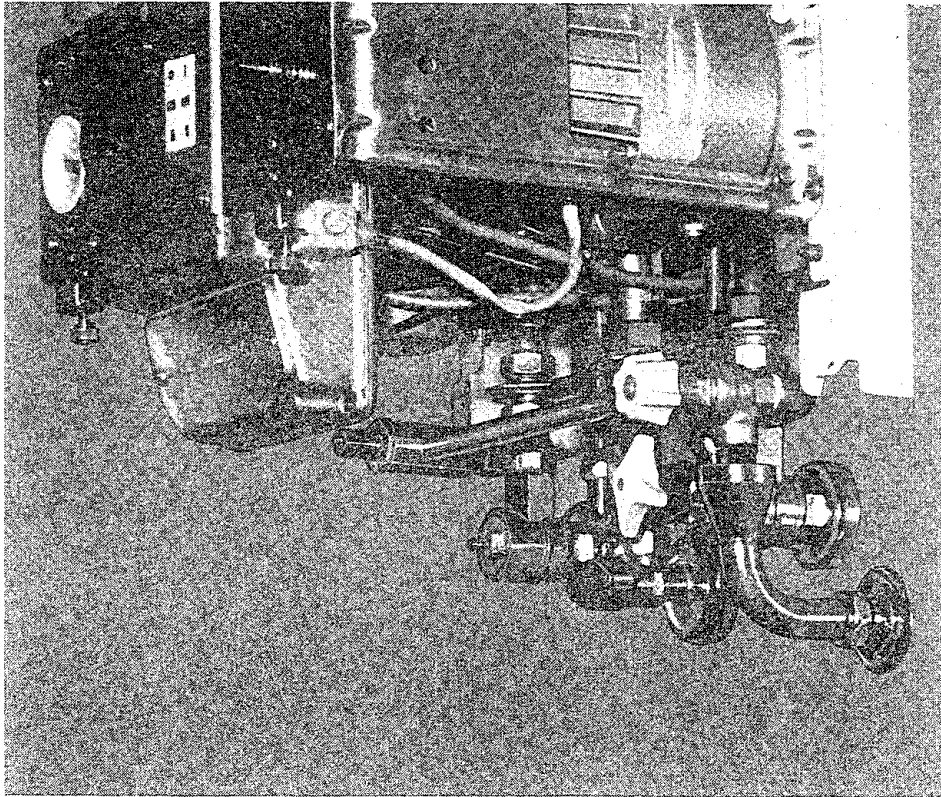


Bild 3

Wartung:

Der automatische Bypass ist wartungsfrei. Es empfiehlt sich jedoch, bei jeder Überprüfung des Gerätes die Funktion zu kontrollieren.

ROBERT BOSCH GMBH · Geschäftsbereich Junkers, 7314 Wernau

Postfach 1309, Telex 7 266 808, Ruf (071 53) 631